



TECHNIKI PRZESZUKIWANIA POMIESZCZEŃ

Wnioski z przebiegu konfliktów zbrojnych ostatnich lat oraz doświadczenia z wykonywania zadań w ramach misji pokojowych i stabilizacyjnych wskazują na wzrost znaczenia terenów zurbanizowanych w prowadzeniu działań bojowych. Przykładem jest chociażby drugi konflikt nad Zatoką Perską, podczas którego wojska Saddama Husajna skupiły działania na obronie miast i głównych węzłów komunikacyjnych. Pododdziałom rozpoznawczym prowadzącym działania w terenie zurbanizowanym stawia się szczególnie trudne zadanie. Specyfika tych działań wymusza zachowanie skrytości podczas realizowania przedsięwzięć związanych ze zdobywaniem informacji o przeciwniku.

Dodatkovym utrudnieniem jest możliwość występowania osób cywilnych w strefie zainteresowania elementu rozpoznawczego. Skłania to do położenia większego nacisku na szkolenie z zakresu przeszukiwania pomieszczeń i budynków.

Cennym źródłem informacji są instrukcje obowiązujące w Armii USA, takie jak „Ranger handbook” czy „Field manual”, które w bardzo prosty i czytelny sposób opisują techniki przeszukiwania pomieszczeń i budynków. Mogą one stanowić źródło wiedzy dla dowódców plutonów i szwadronów.

Według wymienionych podręczników przeszukiwanie pomieszczeń i budynków można podzielić na:¹

d prowadzone w warunkach o dużym natężeniu działań (High-Intensity Conditions of Urban Combat) przez pododdziały zmechanizowane;

d precyzyjne czyszczenie (Precision Conditions of Urban Combat), gdy siły przeciwnika przemieszczają się z ludnością cywilną;

d chirurgiczne czyszczenie (Surgical Conditions of Urban Combat) podczas wykonywania rajdów i precyzyjnych uderzeń na tyłach przeciwnika (wypad) oraz prowadzenia operacji ratunkowych (np. odbicie zakładników); jest to zazwyczaj zadanie jednostek specjalnych.

Specyfika działań rozpoznawczych skłania, by w szkoleniu zwiadowców wykorzystywać sposób precyzyjnego i chirurgicznego przeszukiwania pomieszczeń.

Szkolenie na temat przeszukiwania budynków można podzielić na następujące etapy-zagadnienia:

- j podejście do budynku,
- j sposoby wejścia do pomieszczeń,
- j działanie w pomieszczeniach,
- j poruszanie się po korytarzu,
- j poruszanie się po klatce schodowej.

Podejście do budynku

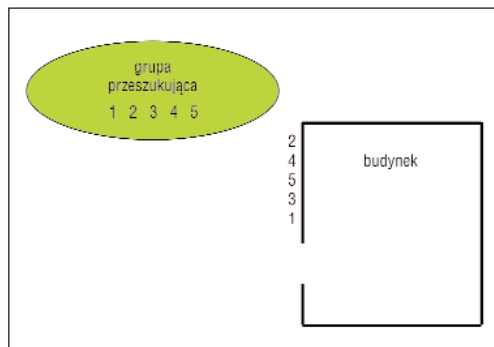
który będzie przeszukiwany, powinno odbyć się skrycie. Element rozpoznawczy należy podzielić na grupę ubezpie-

Ppor. inż.
**PRZEMYSŁAW
GAJOS**

25 BRYGADA KAWALERII
POWIETRZNEJ



czenia złożoną z celowniczych karabinów maszynowych i strzelców wyborowych oraz jedną lub dwie grupy przeszukujące (rys. 1). Liczba zwiadowców w grupie, przeszukującej powinna być dostosowana do struktury elementu rozpoznawczego oraz rodzaju posiadanego uzbrojenia.



Rys. 1. Technika podejścia do budynku (wariant)

Źródło: opracowanie własne.

Grupa przeszukująca zajmuje wcześniej rozpoznane stanowiska ogniowe i na sygnał dowódcy (5) do budynku zaczyna podchodzić pierwszy żołnierz (1). Trzyma on broń z kolbą przyłożoną do ramienia, gotową do strzału. Podchodząc, prowadzi obserwację drzwi wejściowych, okien parterowych i innych potencjalnych stanowisk ogniowych przeciwnika. Pozostali zwiadowcy ubezpieczają go, obserwując dach i piętra. Po podejściu do budynku przylega do ściany, kieruje wzrok i broń w stronę wejścia, którym grupa ma wejść do środka. Kolejny żołnierz (2) w ten sam sposób podchodzi do ściany, zajmuje stanowisko w odległości około 1,5-2 m od pierwszego, ustawiony do niego plecami. Następny zwiadowca (3) po podejściu do budynku zajmuje stanowisko za pierwszym żołnierzem (1), prowadząc obserwację w tym samym co on kierunku, lecz wyższych kondygnacji. Kolej-

¹ Na podstawie: *Ranger handbook*. Fort Benning, Georgia, styczeń 2000, s. 14-1.

ny żołnierz zajmuje stanowisko między trójką (3) a dwójką (2), obserwując okna kolejnej kondygnacji. Ostatni zwiadowca (4) zajmuje miejsce między dwójką (2) i trójką (3) i prowadzi obserwację na zewnątrz.²

Gdy cała sekcja znajduje się pod ścianą, ostatni (2) daje znak gotowości (może to być klepięcie lub uścisk dłonią) następnemu (4), a ten przekazuje znak dalej. Na sygnał dowódcy podchodzą wzdłuż ściany do wejścia, nie przerywając obserwowania swoich sektorów. Jeśli rozmiary budynku wymuszają użycie większej liczby grup, to po zakończeniu podejścia pierwszej grupy może podejść następna. Podchodząc, nie należy się spieszyć, gdyż zwiększa to ryzyko zdemaskowania się (hałas) oraz utrudnia prowadzenie obserwacji i celnego ognia. Zajmując stanowisko pod ścianą, nie można doprowadzić do sytuacji, by część ciała była widoczna w oknie. Podchodzić należy od rogu budynku, a nie prostopadle do ściany. Zmniejsza się w ten sposób możliwość wykrycia przygotowań grupy do wejścia do budynku.

Sposoby wejścia do pomieszczeń

Można wyróżnić trzy sposoby:

- c wejście przez otwór drzwiowy,
- c drzwiami otwieranymi do wewnątrz,
- c drzwiami otwieranymi na zewnątrz.

Wejście przez otwór drzwiowy (brak drzwi)

Jeśli wejście do budynku (pomieszczenia) nie ma drzwi, grupa przemieszcza się w kierunku otworu drzwiowego i wszyscy jej żołnierze odwracają się w kierunku tego otworu. Żołnierz oznaczony numerem 2 (na rys. 1) ubezpiecza tylny sektor grupy. Gdy wszyscy są gotowi do wejścia (przekazanie sygnału gotowości), żołnierze energicznie jeden za drugim wchodzą do budynku.

Wejście drzwiami otwieranymi do wewnątrz

Podchodząc do drzwi otwieranych do wewnątrz, należy dążyć do tego, by grupa przeszukująca stała od strony zawiasów (o ile jest to możliwe), a nie od strony klamki (zamka) gdyż ułatwia to wejście do środka. Po dojściu grupy do drzwi żołnierz oznaczony numerem 1 (zgodnie z rys. 1) kieruje broń w stronę wejścia, kolejny (3) przechodzi na drugą stronę drzwi, a następny (5) staje za nim, ubezpieczając go. Zadaniem żołnierza oznaczonego numerem 3 jest otwarcie drzwi na sygnał dowódcy grupy. Można to zrobić z użyciem materiałów wybuchowych albo odstrzelić zamek lub otworzyć drzwi, jeśli nie są zamknięte na klucz. Na sygnał żołnierz numer 3 otwiera drzwi i grupa wchodzi do budynku w kolejności: 1, 4, 2, 3 i 5.

Wejście drzwiami otwieranymi na zewnątrz

Do budynku wchodzi się wówczas tak jak w poprzednim wariantcie, z tą jednak różnicą, że powinno się dążyć do ustawienia grupy od strony klamki (zamka), a żołnie-

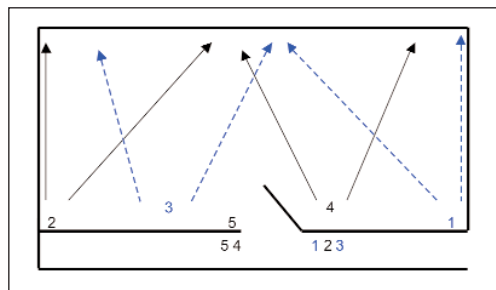
rza otwierającego drzwi i jego ubezpieczenie od strony zawiasów.

Działanie w pomieszczeniu

Sposobów przeszukiwania pomieszczeń jest wiele, jednak najbardziej charakterystyczne są dwa – łatwe do opanowania przez żołnierzy, pododdziałów rozpoznawczych. Zaliczamy do nich działanie w pomieszczeniu, w którym nie ma nikogo i gdy znajduje się w nim jedna osoba.

Działanie gdy w pomieszczeniu nie ma nikogo

Grupa przeszukująca ustawia się przy wejściu do pomieszczenia w zależności od sposobu otwierania drzwi. Na sygnał dowódcy wyznaczony żołnierz otwiera drzwi i grupa wchodzi do pomieszczenia. Żołnierz numer 1 kieruje się w róg pomieszczenia, kontrolując wzrokiem jego większą część, jednocześnie sprawdzając przestrzeń za drzwiami. Żołnierz oznaczony numerem 2 kieruje się w stronę przeciwnego rogu i sprawdza pozostałą część pomieszczenia. Żołnierz numer 3 kieruje się na wprost, tak by zejść ze światła drzwi. Jeśli istnieje konieczność wejścia do środka pozostałych żołnierzy (4 i 5), to stoją oni między trójką i jedynką. Żołnierz numer 4 i 5 ubezpieczają korytarz (rys. 2).



Rys. 2. Przeszukiwanie pomieszczenia (wariant)

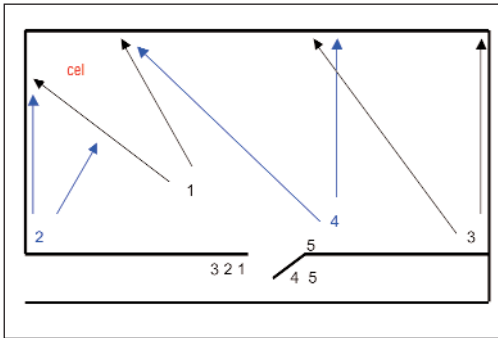
Źródło: opracowanie własne.

Istota tej techniki polega na jak najszybszym sprawdzeniu rogów pomieszczenia po lewej i prawej stronie od drzwi oraz na energicznym wejściu grupy do pomieszczenia. Żołnierz numer 1 nie może wejść do pomieszczenia za szybko, ponieważ przez chwilę będzie w nim sam. Dlatego wchodzi on energicznie, drugi (2) nieco szybciej, a trzeci (3) wbiega. Zwiadowca wchodzący jako pierwszy nie sprawdza całego pomieszczenia, tylko ten jego wycinek, który widzi, kierując się w stronę rogu (w tej sytuacji prawego).

Działanie gdy w pomieszczeniu znajduje się osoba

W przedstawionym wariantcie (rys. 3) grupa stoi od strony zamka. Dwóch żołnierzy przechodzi na drugą stronę.

² Na podstawie szkolenia przygotowującego do udziału w ćwiczeniach „Cambrian Patrol 2002”, prowadzonego od 29 sierpnia do 21 września 2002 r. przez kpt. mgr. Andrzeja Demkowicza (WSOWLąd we Wrocławiu).



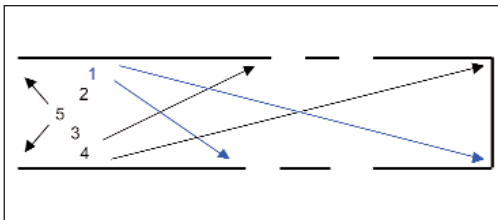
Rys. 3. Przeszukiwanie pomieszczenia po wykryciu jednego przeciwnika (wariant)

Źródło: opracowanie własne.

Na sygnał dowódcy wyznaczony żołnierz otwiera drzwi i grupa wchodzi do pomieszczenia. Zadaniem żołnierza numer 1 jest sprawdzenie rogu (w tym przypadku lewego). Idąc do niego, zauważa cel. Głośno podaje komendę: „Cel!!!” i w zależności od postawionego zadania prowadzi do niego ogień lub wydaje polecenia i wymusza ich wykonanie. Po usłyszeniu komendy żołnierz numer 2 kontynuuje zadanie pierwszego (1), sprawdzając róg i przejmując jego sektor. Następny żołnierz (3) kieruje się w stronę przeciwległego rogu, sprawdzając pozostałą część pomieszczenia. Żołnierz numer 4 kieruje się między pierwszym i trzecim. Żołnierz numer 5 ubezpiecza korytarz.

Przeszukiwanie korytarzy

Żołnierze oznaczeni numerami 1 i 4 idą jako pierwsi, obserwując przeciwległe ściany korytarza. Zapewnia im to największe pole widzenia. Zwiadowcy poruszający się w środku, bardziej z tyłu (2 i 3), prowadzą obserwację na wprost, a dwóch żołnierzy (ewentualnie jeden – 5) ubezpiecza tylny sektor grupy (rys. 4). W momencie zatrzymania się grupy środkowi (2 i 3) przyjmują postawę kłęczącą. W ciasnych korytarzach można zrezygnować z jednego z nich.



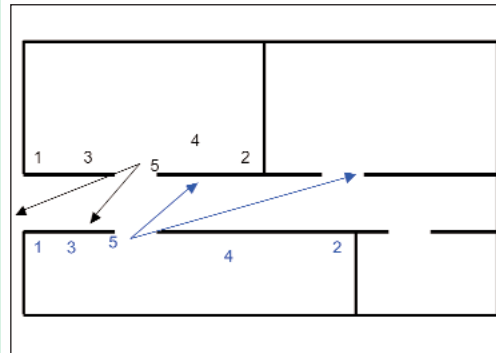
Rys. 4. Ustawienie żołnierzy podczas przeszukiwania korytarza (wariant)

Źródło: opracowanie własne.

Najlepiej jeśli przeszukania pomieszczeń dokonuje jedna grupa, a kolejna cały czas ubezpiecza korytarz. Jeśli zespół grup, poruszając się korytarzem, napotyka

na pomieszczenie po jednej stronie, grupa przeszukująca ustawia się przy tej ścianie, na której znajduje się wejście. Przemieszcza się wzdłuż ściany do wejścia. Jeśli istnieje taka konieczność, dwóch żołnierzy przechodzi na drugą stronę drzwi. Na sygnał grupa wchodzi do środka. Żołnierze zabezpieczający korytarz przemieszczają się jak najbliżej wejścia do przeszukiwanego pomieszczenia. Jeśli grupa przeszukująca chce wyjść z pomieszczenia, dowódca podaje komendę: „Wychodzimy” i pokazuje umówiony znak ręką. Wtedy grupa zabezpieczająca korytarz ustawia się tak, by zabezpieczyć wyjście grupy przeszukującej z pomieszczenia, a jej dowódca podaje komendę: „Wychodźcie”.

W sytuacji gdy są dwa pomieszczenia bez drzwi naprzeciwko siebie, trzeba je przeszukać równocześnie (rys. 5). Jeśli w budynku nie ma trzech grup przeszukujących, do drugiego pomieszczenia musi wejść grupa zabezpieczająca korytarz, a jej funkcję przejmują ostatni żołnierze z poszczególnych grup (5).



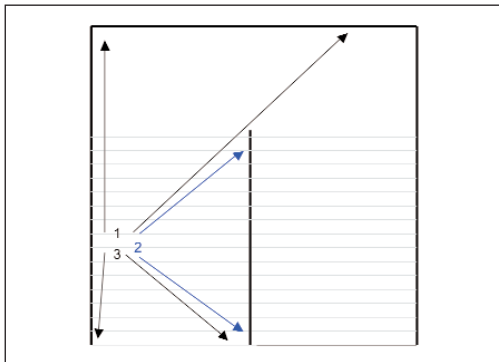
Rys. 5. Przeszukiwanie dwóch pomieszczeń jednocześnie przez dwie grupy (wariant)

Źródło: opracowanie własne.

Jeśli pomieszczenie jest za małe dla pięciu żołnierzy, dowódca grupy podaje komendę: „Stój!!!” i nikt z nich już nie wchodzi do pomieszczenia. Jeśli grupa przeszukująca potrzebuje wsparcia, dowódca grupy podaje komendę: „Jeden (dwóch, trzech) do mnie!!!” i wyznaczeni żołnierze z grupy zabezpieczającej korytarz wchodzą do pomieszczenia. W celu zwiększenia skrytości działania wszystkie komendy powinny być podawane z użyciem technicznych środków łączności (np. radiostacja R-3501).

Przeszukiwanie klatki schodowej

Ubezpieczone poruszanie się po klatce schodowej jest dość skomplikowane ze względu na konieczność prowadzenia obserwacji na różnych wysokościach i w różnych kierunkach jednocześnie. Istnieje wiele sposobów przeszukiwania klatek schodowych, tak jak jest wiele typów klatek schodowych (rys. 6).



Rys. 6. Przeszukiwanie klatki schodowej (wariant)

Źródło: opracowanie własne.

Żołnierz poruszający się jako pierwszy (1) powoli przemieszcza się do góry, obserwując przedni sektor. Równocześnie obok niego porusza się bokiem drugi (2), ubezpieczający prawą stronę schodów i górę. Tuż za żołnierzem numer 1 porusza się żołnierz numer 3, który przemieszcza się tyłem i ubezpiecza górny sektor. Po dojściu na półpiętro i zabezpieczeniu schodów do trójki zwiadowców dołącza reszta grupy (lub grup) i kontynuuje przeszukiwanie budynku.

Artykuł ten nie zawiera opisu wszystkich sytuacji, jakie można pozorować szkolonym zwiadowcom, jednak może stanowić bazę wyjściową do opracowania innych sposobów działania podczas przeszukiwania budynków. Przedstawione rozwiązania nie są ostateczne, jednak można je stosować podczas szkolenia taktycznego.

DZIAŁALNOŚĆ ODDZIAŁU ROZPOZNANIA W CZASIE TRWANIA IV ZMIANY PKW W IRAKU



Kpt. mgr inż.
**ADAM
KOCEL**

11 DYWIZJA KAWALERII
PANCERNEJ

Ukoronowaniem przygotowań Dowództwa i Sztabu 11 DKPanc do udziału w IV zmianie PKW były ćwiczenia sprawdzające pk. „Grey Heaven 04”, w których uwzględniono specyfikę prowadzenia działań stabilizacyjnych w Iraku. W trakcie ćwiczeń Wydział Rozpoznania sprawdził możliwości realizowania zadań w ramach cyklu rozpoznawczego, który obejmował przygotowanie i kierowanie działalnością rozpoznawczą oraz zbieranie, przetwarzanie i rozpowszechnianie informacji.

Przegrupowanie do obszaru odpowiedzialności Dywizji nastąpiło w styczniu i na początku lutego 2005 r., a przejęcie dowodzenia i obowiązków zakończono w połowie tego miesiąca.

Oddział Rozpoznania G-2 był strukturą wielonarodową, liczącą około 43 żołnierzy i pracowników wojska (rys.). W jego skład wchodziły Wydziały: Planowania, Koordynacji oraz Analiz i Prognoz. Ponadto funkcjonowały Grupy: Wsparcia Geograficznego, Rozpoznania Radiowego (SIGINT) i Rozpoznania Osobowego (HUMIT).

Z Oddziałem G-2 współpracowały także: dywizyjny element wsparcia psychologicznego (PSYOPS), rumuńska grupa łącznikowa koordynująca wykorzystanie BSP między G-2 a centrum dowodzenia lotami w Al Kut oraz sekcja rumuńskiego wywiadu (ROUING).

Skład Oddziału Rozpoznania zmieniał się w zależności od kolejnych faz rotacji narodowych komponentów. Najczęściej był następujący:

- (27 Polaków (w tym 5 tłumaczy);
- (5 Amerykanów (w tym 3 oficerów łącznikowych z TOC);
- (Bułgar, Litwin i Słowak;

- (4 Ukraińców;
- (4 Rumunów.

Zadania oddziału G-2

Podczas IV zmiany PKW oddział prowadził walkę informacyjną polegającą na:

- zdobywaniu informacji (rozpoznaniu),
- zakłócaniu informacyjnym,
- obronie informacyjnej.

Podstawą działania były stałe procedury operacyjne (SOP).

Zadania G-2 były ukierunkowane na:

- d określanie luk informacyjnych oraz priorytetowych potrzeb rozpoznawczych dowódcy Wielonarodowej Dywizji;
- d planowanie użycia elementów rozpoznawczych oraz wspierających i przydzielonych sił i środków rozpoznania;
- d kierowanie działaniem elementów rozpoznawczych realizujących zadania w ramach targetingu oraz dla potrzeb planowania działań Dywizji;
- d pozyskiwanie informacji i danych rozpoznawczych, ich ocena oraz przedstawianie dowódcy wniosków;